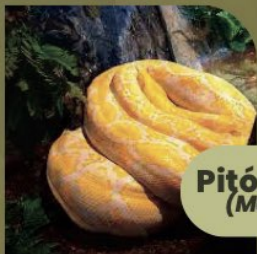
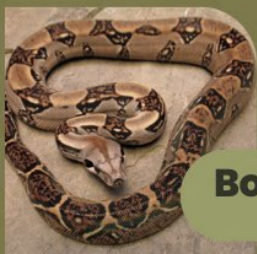




Pitón reticulada
(*Malayopython reticulatus*)



Pitón reticulada Albina
(*Malayopython reticulatus*)



Boa constrictora
(*Boa constrictor*)



La boa de Puerto Rico
(*Epicrates inornatus*)



La culebra corredora de Puerto Rico
(*Alsophis*)

www.drna.pr.gov

Dirección Física:
Carretera 8838, km. 6.3,
Sector El Cinco, Río Piedras
Teléfonos:
787-999-2200

Dirección Postal
Departamento de Recursos
Naturales y Ambientales
San José Industrial Park
1375 Ave Ponce de León
San Juan, PR 00926

Proteger, conservar y administrar los recursos naturales y ambientales de la isla de forma balanceada, para garantizar a las próximas generaciones su disfrute y estimular una mejor calidad de vida.

DEPARTAMENTO DE
RECURSOS NATURALES
Y AMBIENTALES
DRNA



Adiestramiento sobre control y manejo de especies exóticas:

Pitón Reticulada

Boa Constrictora

DEPARTAMENTO DE
RECURSOS NATURALES
Y AMBIENTALES
DRNA



División de Vida Silvestre del Cuerpo de Vigiales del Departamento de Recursos Naturales y Ambientales.

Especies exóticas, especies establecidas y especies invasoras

Las especies exóticas invasoras se han convertido en un problema muy serio y ocasionan impactos negativos a la diversidad biológica de Puerto Rico, a sectores de la economía, como la agricultura, y constituyen un riesgo para la salud pública.

Las especies exóticas son especies que no son nativas de una región. Si una especie exótica se escapa o es liberada logrando reproducirse exitosamente en el lugar donde se introdujo, se establece y desarrolla una población viable sin la intervención directa del ser humano, se define como especie exótica establecida, naturalizada o asilvestrada. Cuando la especie establecida causa o se prevé que causará daños considerables a la estructura, la composición o procesos naturales del ecosistema, a la economía y/o a la seguridad y salud pública, esta se identifica como especie invasora o plaga.



Pitón reticulada (*Malayopython reticulatus*)

La pitón reticulada es la serpiente más larga que se conoce. Algunos ejemplares pueden sobrepasar los 8m y 250kg de peso, pero en cautiverio raramente superan los 6.5 metros.

Su cuerpo, aparte de largo, es fuerte y elástico; ofrece una vistosa coloración que incluye tonos amarillos, pardos y ocres en dorso y costados, que se aclaran hasta la cara ventral (prácticamente blanca). Se le denomina reticulada por unas estrías negras que delimitan las manchas hexagonales de color pardo oscuro que se ensanchan en los laterales. La pitón reticulada tiene la cabeza alargada, el hocico ancho y relativamente plano. Posee una impresionante boca con casi un centenar de dientes, mientras que sus ojos son de color amarillo anaranjado con la pupila negra brillante en el centro.

Esta especie caza normalmente por la noche, engullendo a sus víctimas enteras después de matarlas por constricción. Una de sus características es que es una serpiente muy ágil y rápida; incluso puede trepar árboles.

La alimentación de la pitón reticulada se basa en animales de mayor o menor tamaño (roedores, aves y otros reptiles). Comerá unos u otros en función de lo grande que sea: las pitones más grandes son capaces de atrapar monos, ciervos grandes, jabalíes, pavos e incluso leopardos.

La reproducción de la pitón reticulada se produce dos meses después del apareamiento. Es entonces cuando la hembra deposita una gran cantidad de huevos en el nido que, previamente, ha construido con hierba y hojas. Los incubaba al enroscarse alrededor, manteniendo una temperatura superior a la del ambiente. Los huevos eclosionan entre 70 y 80 días después. Las crías miden cerca de 70 centímetros al nacer, e irán doblando su longitud durante sus primeros cuatro años de vida.

Boa constrictora (*Boa constrictor*)

La boa constrictora es una subespecie propia a las regiones tropicales y subtropicales de México, Centroamérica y el norte de Sudamérica.

Habita en varios tipos de hábitats en los que se encuentran zonas desérticas, bosques tropicales, bosques nubosos, matorrales y también en campos de cultivo

Es una de las boas más pequeñas; tiene, en promedio, entre 1.3m y 2.5m de longitud, pero, cuando crece completamente, puede alcanzar hasta 3.7m. Normalmente pesan alrededor de 6kg y las hembras son significativamente más grandes que los machos.

Su tiempo de vida salvaje es de 20 a 30 años, pero pueden exceder los 40 en cautiverio.

La boa constrictora se puede alimentar de pequeños mamíferos, como ratas, ratones y conejos



La boa de Puerto Rico (*Epicrates inornatus*)

La boa de Puerto Rico forma parte del orden de reptiles squamata (escamosos). Esta es la culebra más grande de Puerto Rico y pertenece a la familia de las serpientes boidae (boas),

Este culebrón puede alcanzar un largo de más de 2m (6 pies) y generalmente es de color marrón oscuro. Muchas veces parece que refleja colores y estar iridiscente.

Esta culebra ha sido vista en muchas partes de la isla, pero parece ser más común en lugares montañosos y rocosos, donde puede encontrar aberturas hondas y hendiduras en que puede esconderse. Si tales lugares no están disponibles, puede refugiarse en edificios abandonados y en montones grandes de basura.

La boa de Puerto Rico come ratas, ratones, pájaros, murciélagos y a veces gallinas. Está activa solamente después de anochecer y es a esa hora que se encuentran por lo general.

Aunque no es venenosa, la boa puertorriqueña se defiende mordiendo y puede infligir una mordedura notable a causa de los dientes grandes y agudos. Sin embargo, cuando la tocan suavemente, es probable que no muerda.

Esta especie es la única culebra de Puerto Rico que pare los hijos. Sus números han ido declinando debido al ensanchamiento de la población humana y la construcción de viviendas. A causa de esto, el culebrón es una especie en peligro de extinción y se imponen multas a quien lo colecciona o le haga daño.

La culebra corredora de Puerto Rico (*Alsophis*)



La culebra corredora es la segunda culebra más grande de Puerto Rico (mide más de 1 metro en largo) y frecuentemente se confunde con la Arrhyton. Por lo general es de color uniforme de marrón claro a oscuro (a veces casi negro) con el vientre blanco. No hay líneas laterales, pero tiene unas pequeñas manchas blancas que se ven en los lados de algunos animales. Sus ojos son relativamente más grandes que los de Arrhyton y, al examinar con cuidado el borde posterior de cada escama dorsal, generalmente se encuentran dos o tres poros pequeños.

Alsophis se encuentra en casi toda la Isla y en algunas regiones puede ser bastante abundante. Se alimenta de lagartos, ranas y otras culebras. Su saliva es venenosa y una mordedura prolongada puede causar inflamación u otras complicaciones.

Esta culebra es frecuentemente muy agresiva y a veces expande la piel del cuello como una cobra y ataca repetidamente al intruso. Se encuentra mayormente en áreas montañosas donde hay muchas aberturas y hendiduras en que puede esconderse. Es muy activa durante el día, pero se puede encontrar moviéndose al anochecer. Además de encontrarse entre piedras, yerbas y hojas, se ve en árboles donde se mueve fácilmente de una rama a la otra. Pone huevos.